

# FLASH-INFO

Bulletin municipal d'information de Saint-André de la Roche

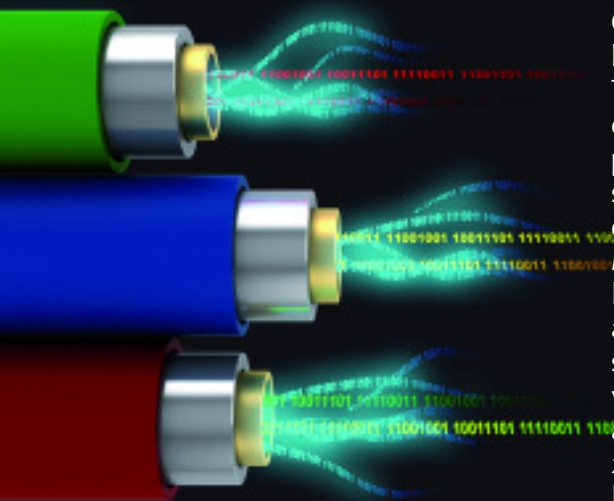
[www.saintandredelaroches.fr](http://www.saintandredelaroches.fr)

Concours des villes et villages fleuris 2011  
Saint-André de la Roche  
**Prix spécial du Jury**  
pour l'engagement  
municipal

**DOSSIER**

**L'art délicat du renouvellement urbain**

# CADRE DE VIE



## La fibre optique prévue pour 2015

Ça bouge dans le domaine du très haut débit. Fin 2011, France Télécom a réalisé des travaux de déploiement de la fibre optique pour répondre à la demande d'une société installée sur la Zone d'Activités La Vallière.

Malheureusement, il s'agit pour l'instant d'un réseau professionnel accessible uniquement aux entreprises de La Vallière. Mais, rassurez vous, les opérateurs planifient actuellement leur "fibrage" des zones moyennement denses. Ainsi, le déploiement de la fibre optique "domestique" à Saint-André de la Roche est programmé pour 2015.

"Bon d'accord, mais la fibre optique, c'est quoi ?", demanderont certains ?

Développée dans les années soixante-dix, constituée d'un fil fin et souple comme un cheveu, cette technologie conduit les informations à une vitesse très élevée, en ne subissant ni affaiblissement ni perturbation électromagnétique. Contrairement aux câbles haut débit actuels qui perdent en intensité au bout de quelques kilomètres. La fibre optique c'est la promesse de débits internet jusqu'à 10 fois plus rapides (100Mbit/s et +) que ceux de l'ADSL.

## Le réseau d'eau pluviale nettoyé

Le réseau de collecte des eaux pluviales à fait l'objet d'une opération de curage sur toute la longueur de la contre-allée commerçante. C'est l'entreprise SNA, mandatée par la Métropole Nice Côte d'Azur qui a procédé à ces travaux. Il s'agit de nettoyer les canalisations en envoyant, par les regards de visite, de l'eau compressée par une pompe haute pression (jusqu'à 160 bars). Les matières curées sont ensuite aspirées dans le compartiment boue du camion.



## Un tapis tout neuf pour le Chemin de Lombardie



Il n'aura fallu que quelques jours pour que le chemin de Lombardie retrouve une chaussée toute neuve. Sur cette voie, qui part de la route départementale 19 et se termine à la Maison d'Accueil Spécialisée (MAS), structure médico-sociale du Centre Hospitalier Sainte Marie, une partie de la chaussée avait déjà été refaite récemment. Restaient environ 350 mètres d'enrobé à réaliser. C'est désormais chose faite. La Communauté Urbaine ayant mandaté l'entreprise Damiani pour la réalisation de ce chantier, dont le montant s'élève à 56 000 euros TTC.

# CADRE DE VIE

## Pourquoi la Banquière s'est-elle subitement asséchée ?

Cette question, vous êtes nombreux à vous l'être posée. Tout comme la municipalité. Il faut dire que cet assèchement brutal est intervenu immédiatement après les fortes pluies de novembre...

Pour tenter de comprendre ce phénomène, la mairie a donc commandé une étude à Jean-Pierre Ivaldi, géologue et hydrogéologue-expert.

Une étude de 10 pages, dont, nous publions ci-dessous la conclusion.

“ La disparition rapide de tout écoulement d'eau de surface dans le lit de la Banquière après les pluies de la période courant du 3 au 9 novembre 2011 s'explique par le déficit pluviométrique des trois mois précédents : 6 mm de hauteur d'eau en août, 33 mm en septembre, 50 mm en octobre, soit 89 mm répartis sur 9 jours de pluie seulement contre 241 mm répartis sur 14 jours l'année précédente.

Les précipitations de novembre (145 mm), concentrées pour l'essentiel sur les samedi 5 et dimanche 6 novembre (104 mm) ont pour l'essentiel été absorbées par les sols et les roches, évapotranspirées par la végétation auparavant soumise à un important déficit hydrique estival, ruisselées par les pentes et talwegs et évacuées vers la mer.

Après réhumidification des sols et des roches, une partie des eaux précipitées s'est infiltrée en direction des aquifères sans cependant provoquer la remontée du niveau de la nappe alluviale de la Banquière à des cotes permettant un écoulement de surface conséquent et durable dans les sections du cours d'eau présentant des épaisseurs d'alluvions importantes”.



*L'assèchement rapide de la Banquière dans certaines sections s'explique par un déficit pluviométrique en août, septembre et octobre.*

### Une centaine de poissons sauvée

Ce phénomène a mis en danger les poissons. Heureusement, Thierry Lesur, un Saint-Andréen, n'a pas hésité à jouer les sauveurs en les déplaçant jusqu'au bassin du giratoire de Rimiez. Les services municipaux, ont réintroduit ces poissons (une centaine) dans la Banquière, mais beaucoup plus haut.

## Opération *Voisins vigilants* à Rimiez et à La Colle

L'opération « voisins vigilants » est en place dans deux quartiers. À La Colle, sur la colline de l'Abadie, c'est Gérard Henry qui en est le référent, tandis que Sylvine Mencio pilote le dispositif sur la colline de Rimiez.

Questions à  
Sylvine Mencio  
Référente  
*Voisins vigilants*  
pour le quartier  
de Rimiez



*référent décide ou non d'alerter la gendarmerie ou la police municipale, et accélère ainsi l'intervention. Attention, il ne s'agit pas de s'épier mais de s'unir pour faire baisser les cambriolages.*

Comment ce concept a-t-il vu le jour dans votre quartier ?

*À la suite d'un cambriolage, dont j'ai été victime en début d'année, je me suis mise à la recherche de solutions. J'ai découvert ce concept, né aux Etats-Unis, et qui se développe depuis quelques années en France. J'en ai parlé à mes voisins qui se sont déclarés intéressés. Nous avons alors pris contact avec la gendarmerie et la mairie, qui nous ont soutenus. Et puis c'est une façon de connaître ses voisins, et ça aussi c'est une bonne chose.*

En quoi consiste le dispositif "voisins vigilants" ?

*Il s'agit d'une participation citoyenne des habitants d'un même quartier à la vigilance et à la protection de leurs biens. Des panneaux sont apposés aux entrées du quartier et des autocollants, en général sur les boîtes aux lettres, indiquent la participation des personnes au dispositif. Ça, c'est pour le côté dissuasif. Mais concrètement, il s'agit pour les participants de signaler à leur référent tout élément suspect. Le*



## 2012 : encore de nombreux projets

Ambiance de rentrée, pour la traditionnelle cérémonie des vœux du Conseil municipal à la population. Dans une salle des fêtes comble, Honoré Colomas, le maire, a pris la parole pour faire le point sur l'année écoulée et sur celle qui commence. Une nouvelle année forcément marquée par une conjoncture économique mondiale difficile, mais avec laquelle il faudra composer : « Nous nous devons de regarder l'avenir immédiat avec plus de modestie et une grande dose de solidarité. La gestion des collectivités sera plus difficile et les objectifs à atteindre, même s'ils ne varient pas, devront voir leurs délais rallongés » a prévenu le maire et conseiller général. Rassurant, aussitôt après, son auditoire : « Certes tout ne va pas s'arrêter ici, et les choses se poursuivront en 2012 ». Et de citer quelques-uns des grands projets à venir, parmi lesquels : l'extension du réseau de vidéo protection et sa mise en place au Manoir, l'extension et la mise en conformité des écoles Félix Colomas et maternelle du Plan, le réaménagement



complet du stade Jules Goti, la création d'un nouveau parking sur le terrain Priola-Loubat, la réalisation d'un rond-point au niveau du pont Aubé, l'extension de la crèche et la poursuite du projet de maison de retraite...

Le maire s'est également félicité de la conservation du SIVOM Val de Banquière et du SIVOM de l'Abadie. Considérés, par le Préfet comme très efficaces, les deux syndicats intercommunaux

n'ont, en effet pas été affectés par le remaniement de la carte de l'intercommunalité.

Rassurant et optimiste, le député Rudy Salles, l'a également été. Dénonçant le pessimisme ambiant, largement répandu dans les médias, il a tenu à rappeler les nombreux atouts de la France, et le rayonnement touristique de notre région, qui sera encore renforcé grâce à la création de la Métropole.

### Médailles d'honneur du Travail

**Médaille d'Argent (20 ans de service) :**  
Jacqueline Tonarelli, Jean-Luc Tonarelli, Lionel Vanhove, Mireille Ferrari, Olivier Meunier

**Argent + Vermeil (30 ans de service) :**  
Catherine Car

**Vermeil (30 ans de service) :**  
Aline Depetris, Christiane Barra, Philippe Chateau, Yvan Mazza

**Vermeil + Or (35 années de service) :**  
Hélène Gouhot, Chantal Camliti, Patrick Ferrari

**Or (35 années de service) :**  
Agnès Dessoly, Daniel Villar

**Grand Or (40 années de service) :**  
Maria Berni

### Médailles d'honneur régionale, départementale et communale

**Médaille d'Argent (20 ans de service) :**  
Geneviève Carbonnel  
Françoise Henneteau  
André Barra (adjoint au Maire depuis 1989)

**Vermeil (30 ans de service) :**  
Joëlle Venturelli

**Or (35 années de service) :**  
Rose-Marie Bussadori

### Nice Côte d'Azur 1<sup>ère</sup> Métropole de France

Nice Côte d'Azur est la première Métropole constituée en France.

Une Métropole est un nouvel Etablissement Public de Coopération Intercommunale (EPCI) créé par la loi 2010-1563, du 16 décembre 2010, sur la réforme des collectivités territoriales.

128 conseillers métropolitains représentent désormais les intérêts de 46 communes.

Cette nouvelle structure administrative englobe 545 000 habitants sur un territoire de 1400km<sup>2</sup>.

Honoré Colomas en est le cinquième Vice-Président.

Retrouvez les actualités et toutes les informations sur la Métropole sur : [www.nicecotedazur.org](http://www.nicecotedazur.org)

## La Magie de Noël opère toujours



Au Club de Judo de Saint-André, le dernier cours de l'année aura permis aux jeunes judokas et à leurs parents d'assister à la visite surprise du Père-Noël.



Le personnel et les enfants de la crèche ont eu la joie d'accueillir le Père-Noël. Les petits ont tous reçu des mains de ce très impressionnant personnage un petit cadeau.



L'équipe d'animation périscolaire, a offert, aux petits de l'école maternelle du Plan, un spectacle féérique, interprété par les animateurs et animatrices eux-mêmes.



Les petits Abadiens ont, eux aussi, reçu la visite du Père-Noël. Venu avec ses rennes, ses lutins, et toute son équipe, il a distribué des friandises et posé pour des photos souvenirs.

## Encore plus de crèches et de santons



Grâce à l'énorme, mais discret, travail des bénévoles de l'association Lu Presepi de la Roca, le village prend chaque année, depuis onze ans, des couleurs de Noël provençal.

Cette année encore, une trentaine de nouvelles pièces sont venues s'ajouter aux quelques 200 santons entièrement fabriqués à la main, au fil des ans. Des chameaux, un joueur de biniou, des étoiles filantes ou encore des anges sont venus enrichir le Parcours. Un grand bravo à toute l'équipe.

## Plus de 6000 euros pour le Téléthon



Tous les bénévoles du Téléthon 2011 se sont retrouvés au Clos bouliste Alexandre Thon pour une réunion-bilan, en présence de Yves David, responsable de la coordination du Téléthon dans les Alpes Maritimes. Parmi eux plusieurs élus et présidents d'associations qui ont communiqué le résultat de la collecte : 6020 €. Un montant record qu'ils se sont promis d'essayer de rééditer en 2012. Yves David a remis à chacun d'eux un diplôme en remerciement de leur participation.

## En bref...

### Colis de Noël

Cette année, 350 colis de Noël ont été distribués aux Saint-Andréens de plus de 70 ans ou invalides à 80%. Une distribution, organisée par le CCAS et réalisée par les élus. Les personnes inscrites sur les listes mais absentes lors de la distribution peuvent retirer leur colis à la Maison des seniors.

### Élections

Suite à la refonte des listes électorales, les électeurs saint-andréens recevront une nouvelle carte électorale courant mars 2012.

#### Dates des élections présidentielle et législatives de 2012 :

Élection présidentielle :

Dimanches 22 avril et 6 mai

Élections législatives :

Dimanches 10 et 17 juin

*Pour voter, n'oubliez pas de vous munir d'une pièce d'identité.*

### Aide aux entreprises

Afin d'aider les entreprises des A.M. à s'orienter au sein des différents services de l'État, de remédier à leurs difficultés et de les accompagner dans leur développement, un nouveau dispositif, baptisé Ariane, vient d'être créé. Ce guichet unique, est un point d'entrée vers un réseau de spécialistes dans les domaines administratif, juridique, financier ou social.

La cellule Ariane est joignable du lundi au vendredi de 9 h à 16 h au : 04 93 72 22 32.

### Informations aux acquéreurs et locataires

Le site Internet [www.ial06.fr](http://www.ial06.fr) met à la disposition du public les informations réglementaires nécessaires à l'information des acquéreurs et des locataires de biens immobiliers sur les risques naturels prévisibles et technologiques dans le département.

# DOSSIER

Avec ce numéro, nous entamons une série d'articles consacrés à l'évolution urbaine et au développement socio-économique de Saint-André

## L'art délicat du renouvellement urbain

En 1997, avec l'opération « Envol vers l'an 2000 » Saint-André entamait sa mutation : réaménagement du centre ville, restructuration de la route départementale, régulation du cours de la Banquière... Sur la rive gauche, le nouveau quartier du Ghet sortait de terre et de nombreux Saint-Andréens accédaient à la propriété.

Depuis, Saint-André de la Roche a entrepris une restructuration de l'habitat ancien et le transfert des activités industrielles vers la zone d'activités La Vallière. Le Domaine de la Roche, avec ses commerces et services, a vu le jour. Puis les Allées Victoria, en périphérie de la ville, et bientôt le Quai 101 et la Villa Constance seront livrés. Cette évolution, anticipée, préparée et maîtrisée mérite toutefois d'être mise en perspective et expliquée.



Le renouvellement urbain, ce sont des logements neufs qui remplacent l'habitat ancien. Ici le Palladio, à l'entrée de la commune.



La Villa Constance, 55 logements sur la rive gauche de la Banquière. La moitié des acquéreurs sont Saint-Andréens.

### Un contexte global qui évolue

Le monde change et nos cadres de vie aussi. L'évolution du marché du travail a mis à mal l'organisation traditionnelle des modes de vie dans les campagnes. Les cinquante dernières années ont confirmé la tendance du développement des villes.

Sous influence directe des grandes villes, la pression foncière est générale et touche toutes les communes périurbaines.

### La spécificité de Saint-André

Cette pression foncière, Saint-André de la Roche n'y échappe pas. Située à la périphérie d'une métropole de 500 000 habitants, proche de Monaco, de Sophia-Antipolis et de la Plaine du Var, elle bénéficie en outre d'une bonne accessibilité, et présente un cadre

de vie agréable où fleurissent de nombreuses associations, activités et services. Autant d'atouts qui attirent la convoitise des investisseurs. Cette pression foncière, les élus ont choisi de la maîtriser plutôt que de la subir. L'objectif est d'assurer un équilibre entre croissance, développement des services et préservation du cadre de vie. Les grandes lignes de ce projet sont d'ailleurs définies dans le Plan Local d'Urbanisme (P.L.U.) et forment la colonne vertébrale de la stratégie d'aménagement et de développement communal.

### Les objectifs définis pour l'élaboration du P.L.U. :

- Renforcer la cohésion sociale
- Favoriser la croissance économique de la commune
- Assurer la diversification de l'habitat et le développement des équipements d'accompagnement nécessaires à la qualité de vie de la population
- Mieux structurer l'urbanisation existante
- Réhabiliter le logement social
- Améliorer les liaisons des quartiers avec le centre ville, avec les collines et entre eux
- Transférer les activités industrielles dans la zone d'activités
- Structurer le centre ville, un secteur prioritaire dans la réflexion des études du P.L.U.

## Maîtriser et accompagner la croissance de Saint-André



**Honoré Colomas,**  
Maire de Saint-André de la Roche

Saint-André de la Roche est un petit territoire. Avec une superficie totale de 286 hectares, dont 99 de zones boisées et bientôt 106 (+ 7%) dans le P.L.U. qui sera prochainement adopté. Il existe donc peu de terrains disponibles pour des constructions nouvelles. Sa croissance se fait donc en grande partie par mutation du tissu urbain, c'est-à-dire en reconstruisant

**“4397 habitants en 1975 contre 5028 aujourd'hui, soit + 12 % en... 37 ans”**

d'ailleurs par une croissance démographique contenue : 4397 habitants en 1975 contre 5028 aujourd'hui, soit + 12 % en... 37 ans.

Mais le manque de logements étant ce qu'il est, au niveau national, et plus encore sur la Côte d'Azur, la pression foncière est trop importante, pour permettre d'y opposer une résistance absolue.

En la matière, les pouvoirs du maire sont d'ailleurs limités. Le droit de préemption urbain permet à la commune d'acquérir prioritairement un bien mis en vente, mais il faut être clair, la commune n'a pas les moyens d'acquérir tout ce qui se vend. Ces dernières années nous avons fait l'acquisition de plusieurs terrains ou villas pour mener à bien des projets d'intérêt général, c'est le cas pour l'extension de la crèche, pour laquelle nous

avons acquis les deux propriétés attenantes.

Parfois, nous achetons afin de garder la maîtrise du foncier. Nous venons, par exemple, de signer le compromis de vente de terrains que nous avons en réserve, au bas du boulevard du 8 mai 1945, pour permettre la réalisation prochaine d'une maison de retraite. Nous avons également initié la Déclaration d'Utilité Publique, reprise ensuite par Nice Côte d'Azur, pour la réalisation de nouvelles places de parking, à deux pas

**“La commune n'a pas les moyens d'acquérir tout ce qui se vend”**

de la contre-allée commerçante, sur le terrain Priola-Loubat. Par ailleurs, nous avons mis en réserve au P.L.U. de nombreux terrains nécessaires à un développement intelligent, cohérent, adapté à notre territoire et à notre population.

Pour le reste, il faut avoir une attitude responsable et privilégier la négociation afin d'imposer ses volontés aux investisseurs, pour que les réalisations soient régulées et conformes aux intérêts et aux besoins des Saint-Andréens.

Nous mettons tout en œuvre p o u r influencer sur le type de logements, le nombre de parkings, les prix...

**“Il faut anticiper en adaptant les équipements et en travaillant sur le front des services”**

Et puis, il faut anticiper. C'est ce que nous faisons en adaptant les équipements et en travaillant sur le front des services car c'est essentiel pour maintenir une bonne qualité de vie. Et puis nous voulons assurer des conditions favorables d'accès à l'emploi. Nous venons par exemple de créer, avec le SIVOM Val de Banquière, un centre de formation, pour les métiers de la petite enfance et du maintien à domicile, qui ouvrira dans quelques semaines à La Trinité.

## Le droit de préemption

### Comment ça marche ?

Ce droit permet à la commune, ou l'intercommunalité, d'acquérir prioritairement un bien foncier ou immobilier lorsque celui-ci est sur le point d'être vendu. Lorsqu'un propriétaire vend un terrain ou une maison à un acheteur, avant que la vente ne soit conclue, la commune doit s'exprimer sur sa volonté d'user de son droit de préemption. Si elle choisit de le faire, elle devient prioritaire pour l'acquisition du bien. Sinon, la vente suit son cours normal.

Grâce au droit de préemption urbain, une commune peut ainsi acquérir des biens dont elle a besoin pour mener ses projets d'aménagement, sans avoir recours à l'expropriation, et son caractère brutal. Par contre, la commune doit justifier l'usage de ce droit de préemption par la mise en œuvre d'un projet d'utilité publique. Par la suite, elle a l'obligation de réaliser le projet correspondant, et pas un autre.

### Qui peut préempter quoi ?

Depuis 2009, c'est la Communauté Urbaine (et depuis peu, la Métropole) Nice Côte d'Azur qui dispose de la compétence urbanisme sur le territoire intercommunal. Elle dispose donc également du droit de préemption. Si elle choisit d'appliquer ce droit pour mettre en œuvre un projet qui relève de l'une de ses compétences (par exemple la création d'un parking), elle supportera le coût de l'acquisition et celui de l'équipement. Si la commune souhaite préempter pour un projet qui relève de ses compétences (par exemple l'extension d'une école), c'est elle qui aura la charge financière totale du projet.

## Gina Bianchini



Si Gina Bianchini n'est installée à Saint-André que depuis quelques mois, elle n'en a pas moins des attaches profondes avec la commune. Certains se souviennent sans doute des « Cuisines Barni », à l'entrée de la commune. C'est là, dans une annexe de l'entreprise familiale, que l'artiste a installé son atelier.

Cette ancienne commerciale a toujours cultivé une passion pour le dessin. Étudiante, elle a suivi une formation aux Beaux Arts de Florence et étudié, pendant trois ans, l'histoire de l'art à la Villa Thiole. Alors au moment d'amorcer sa reconversion professionnelle, c'est tout naturellement vers la peinture que son choix s'est porté.

Dans ses œuvres, l'artiste fait une large place aux animaux et à l'art floral, et ses peintures à l'huile, sur toile ou bois, sont régulièrement exposées un peu partout dans le département. Mais les activités de Gina ne s'arrêtent pas là. Avec son association Chemin

d'artistes, créée en 2007, elle participe à la promotion de jeunes artistes, peintres, sculpteurs, photographes ou sérigraphistes. Elle les soutient, les aide à se faire connaître, organise des expositions...



Dans son atelier, on trouve aussi un four à porcelaine. Car l'artiste développe depuis deux ans la peinture sur céramique. Une activité qu'elle applique aux arts de la table et pour laquelle elle utilise la technique américaine. La plus complexe puisqu'elle nécessite jusqu'à dix cuissons pour incruster la peinture sur la por-

celaine. Mais pour ses élèves (car elle donne également des cours particuliers), elle préfère la technique scandinave, plus facile à réaliser.

Et avec tout ça, Gina Bianchini trouve encore du temps pour participer à la vie associative municipale : exposition à la médiathèque municipale, animation d'ateliers avec les scolaires pour la préparation de la Fête des mères...

Gina Bianchini sera présente à la Foire de Nice, au Palais des expositions du 10 au 22 avril. Espace "Tous à l'art" au 1<sup>er</sup> étage.

Association Chemin d'artistes :  
Cours particuliers de dessin,  
peinture, arts décoratifs, et  
histoire de l'art, adultes et  
enfants, stages scolaires...  
Toutes techniques  
Email : [gina.b@orange.fr](mailto:gina.b@orange.fr)  
<http://chemindartistes.unblog.fr>

## Un week-end au théâtre : 5 compagnies au programme de la première édition



« Faites comme chez vous ». Comédie de B.C. Lugan, par la compagnie : Côté Cour Compagnie (Nice)



Pour certains passionnés, le nom de ce premier festival de comédies sur les planches, « un week-end au théâtre », s'est avéré prophétique. De la première représentation jusqu'à la clôture de ce festival, les spectacles se sont enchaînés et le public a très souvent dû braver les intempéries pour s'offrir un moment de détente et de rire. Et malgré ces conditions défavorables, force est de constater que le théâtre à Saint-André de la Roche, continue sur sa lancée. Une dynamique remarquée par Ronald Lemaire et Florence Berthou du Cercle de la Pierre Tourniole, et qui leur a inspiré l'idée de ce festival. Initiative immédiatement suivie par l'Action culturelle municipale également désireuse de poursuivre le développement du spectacle vivant.

Le Centre culturel Albert Monge, lieu où se déroulent par ailleurs de nombreuses activités artistiques, a donc spécialement été rénové pour répondre à cette volonté en soignant l'accueil des compagnies et des amateurs de théâtre de

plus en plus nombreux. Pour étonner ces nouveaux aménagements et pour représenter le genre théâtral choisi, la comédie, cinq compagnies étaient invitées : Événement (Istres), Côté Cour Compagnie (Nice), M.A.S.C (Monaco), Le trait d'union (La Bouilladisse) et le Théâtre du Phoenix (Nice).

À l'issue de chaque représentation, les spectateurs ont pu donner leur avis et participer à désigner le gagnant du Prix du public. Et dimanche en clôture du festival, ce prix, symbolique mais néanmoins extrêmement apprécié, est allé au Théâtre du Phoenix pour son spectacle « Desperate House Veuves ».

Le public a très souvent dû braver les intempéries pour s'offrir un moment de détente et de rire.



Pour ce premier festival de théâtre de Saint-André, le prix du public a été remis au Théâtre du Phoenix pour son spectacle « Desperate House Veuves ».

## Du côté de la Médiathèque



**Sur les traces des bâtisseurs**  
Livre DVD  
Ouvrage collectif :  
L'Entre-Pont  
Serre Éditeur

A la fin de la Première Guerre mondiale, un jeune immigré piémontais, Jean Spada, charrie

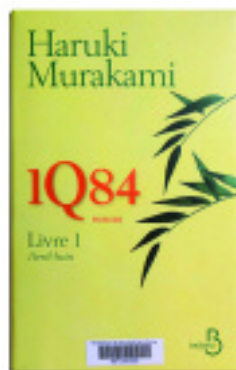
les cailloux du Paillon dans son charretton. Dans les années 1960, il se retrouve à la tête d'une des plus grandes entreprises niçoises du bâtiment...

**C'est aussi un peu l'histoire de l'exploitation des carrières de Saint-André. Tout un pan de l'histoire de notre cité ressurgit grâce aux souvenirs des nombreux Saint-Andréens qui ont participé à cet ouvrage.**

A travers l'histoire de cette entreprise sont abordés de façon insolite les conditions de travail, le développement des syndicats, la force de l'immigration, l'évolution des techniques et la transformation du paysage de la Côte d'Azur tout au long du siècle dernier.

C'est un recueil d'anecdotes et de souvenirs d'hommes et de femmes qui nous racontent un certain XX<sup>ème</sup> siècle à Nice.

En vente à la Médiathèque municipale au prix de 18 €.



**1Q84 - Livre 1 : Avril-juin**  
Haruki Murakami  
Belfond

Odyssée initiatique entre deux mondes parallèles et imbriqués, réalisant une fusion particulièrement habile entre thriller, récit fantastique et roman d'amour. 1Q84 explore les thèmes de la religion, des liens familiaux, de la violence, du meurtre, du sexe, de l'Histoire et de l'écriture en suivant en alternance l'histoire de deux personnages.

Véritable best-seller, la trilogie 1Q84 est un phénomène de société sans précédent au Japon et, sans nul doute, l'œuvre la plus ambitieuse à ce jour de son auteur.

### Exposez vos cahiers de poésie !

La médiathèque municipale recherche des personnes qui auraient conservé leurs cahiers de poésie et qui seraient disposées à les prêter pour une exposition qui sera organisée à l'occasion du prochain printemps des poètes dont le thème est l'enfance. Les cahiers seront bien entendu restitués à leurs propriétaires à l'issue de la manifestation et dans leur état d'origine.

## Arnaud Duterque nous offre "un dernier haïku pour la route"

Arnaud Duterque est toujours là où on ne l'attend pas. On le savait scénariste, dialoguiste, romancier et même poète, mais en publiant « un dernier haïku pour la route », ce quarantenaire Saint-Andréen aussi ébouriffé qu'ébouriffant trouve encore le moyen de nous surprendre.

« J'ai lu tous les recueils de haïkus que j'ai trouvés. Et puis un jour, je me suis mis à en écrire. Pas loin de 400. Finalement, avec Jérôme Dugast, des Éditions de l'Antre, on en a conservé environ 150 qui sont classés en trois parties ».

Et c'est quoi un haïku ? « Un haïku est un petit poème extrêmement bref. Une sorte d'instantané, une perception figée, un instant fixé ».

Et d'ajouter : « Un haïku, ça doit être comme un bonbon au piment : doux et fort ». Avec Arnaud Duterque, ça donne, par exemple : « Dans ma main crispée, un bouquet de roses fanées, timidité ! ». Il est vrai que cette forme poétique n'exclut pas l'humour, ni les figures de style, même si, dans sa forme classique, les règles sont très précises. Le haïku « à l'occidentale » se compose de 3 vers de 5, 7 et 5 syllabes et doit faire référence à la nature.

Mais pour l'auteur de « Doggy Style », les règles peuvent être respectées... ou pas.

« Dans la première partie intitulée « 17 pieds sur terre »,

j'ai respecté les règles traditionnelles, et dans les deux suivantes, je me suis amusé à les transgresser un peu ».

Transgresser les règles, voilà une attitude qui lui ressemble. Allez ! Vous reprendrez bien un dernier haïku pour la route.

En vente au bar tabac Le Saint-André, à la librairie Masséna, à Nice, et sur Amazon.fr.



## Deux semaines en une



La Semaine Nationale des Retraités et Personnes Âgées, appelée Semaine Bleue, a encore une fois été axée sur les liens intergénérationnels entre la jeunesse et les seniors de la commune. Une semaine bien remplie, car si c'était la semaine bleue, c'était aussi celle du goût, et donc, l'occasion pour le service jeunesse et la Maison des Seniors de leur concocter un programme aux petits oignons. Jeux de société, repas commun, karaoké, ateliers de cuisine et pour conclure, un grand goûter avec tous les mets préparés ensemble et un bal musette sur l'esplanade de l'Hôtel de Ville.

Et puis pour ajouter une dimension de solidarité à la fête, la banque alimentaire a également été associée à ce programme. L'association a ainsi pu collecter des centaines de kilos de denrées alimentaires dans les écoles et lors des diverses activités organisées.

## Les dangers d'Internet expliqués aux jeunes



Les jeunes forment la population la plus exposée et la plus ciblée par les prédateurs de toutes sortes sur le Net. Dans le cadre de l'accueil de loisirs CASA, deux gendarmes de la Brigade de Prévention de la Délinquance Juvenile (BPDJ) sont donc venus leur expliquer les risques liés à un mauvais usage des réseaux sociaux sur Internet.

Une dizaine de jeunes ont suivi attentivement cette présentation, se montrant très intéressés et posant de nombreuses questions. De quoi en apprendre un peu plus sur les subtilités de fonctionnement de ces réseaux sociaux et sur leurs pièges, notamment à travers la présentation de cas réels. Bien entendu, il ne s'agissait pas de dramatiser l'usage d'Internet, qui reste un espace ludique, mais bien de sensibiliser les jeunes utilisateurs à ses principaux dangers et de leur enseigner les règles élémentaires de prudence.

## Nouveau : un atelier d'éveil musical pour les petits

Depuis la rentrée scolaire, l'école de musique propose des cours d'éveil musical. Des cours collectifs de 30 minutes, par petits groupes, qui s'adressent aux enfants de 4 ans et plus et qu'anime avec talent Françoise Marie, professeur de musique depuis 35 ans. Il faut dire que cette organiste de formation, premier prix d'orgue, de piano et de solfège aux conservatoires de Caen et Rouen, a suivi de nombreuses formations dans des méthodes actives reconnues telles que les méthodes Orff, Martenot, et Willems. Aujourd'hui, Françoise est donc heureuse de pouvoir mettre ses compétences au service des tout petits : « Il y a depuis plusieurs années une demande de plus en plus forte pour des cours d'éveil musical, et puis c'est maintenant quelque chose qui se fait dans toutes les écoles de musique » explique celle qui enseigne, depuis plusieurs années déjà, le piano et le solfège à Saint-André.

Durant ces ateliers, les enfants se familiarisent avec les sons, apprennent des chansons pédagogiques,



jouent avec leurs voix, la gestuelle, les rythmes, et touchent à divers instruments (claves, maracas, tambourin, percussions...). Ils découvrent surtout le plaisir de faire de la musique ensemble.

Ateliers d'éveil musical  
Centre Culturel Albert Monge,  
le mardi à 17 h 15 et le mercredi à 16 heures.  
Tarif : 35 € par trimestre.  
Renseignement au 04 93 27 68 34.  
Courriel : animation\_culturelle@sadlr.fr

# Etat-civil

## Naissances

20 sept.	Enzo WIART
21 sept.	Sacha et Louis PICARD
2 oct.	Théo TOMASI BERNARDIN
5 oct.	Clara MICELI
14 oct.	Elisa CAVALLO
26 oct.	Diego LADNIAK
28 oct.	Fadi HASSOUNA
31 oct.	Sévan ATESYAN
8 nov.	Hugo DENNE
9 nov.	Lucas MILLON
30 nov.	Eloane LEVEQUE
19 déc.	Léa THEVENIN GAVERIAUX
23 déc.	Emma BORRIGLIONE
23 déc.	Esteban ROMERO
28 déc.	Amy FERRARI
29 déc.	Ethan MAZZA
2 janv.	Lili TOESCA
3 janv.	Jules CARLIN
3 janv.	Mayron MAS
22 janv.	Aubane JEZEQUEL
23 janv.	Nahel MOUCHFIQ

## Mariages

1 <sup>er</sup> oct.	Jaiode IBOURK et Rmissa MEDJOUR
15 oct.	Christophe RAISIN et Vanessa GIANAZZI
29 oct.	Alain DOGLIO et Laurence OLLIER

## Décès

3 sept.	José MAGAGNINI
18 sept.	Gilbert RISSO
24 sept.	Marie-Jeanne DAHON épouse CAR
9 oct.	Odette MAURICE veuve MARCHELLI
9 oct.	Raymond MASSENA
10 oct.	Maânan EL HAMDAOUI
12 oct.	Joseph FULCONIS
30 oct.	Sébastien GARRIGUES
30 oct.	Sylvie VAIARELLO
6 nov.	Antoinette DI VITA épouse FRANZELLA
6 nov.	Loucif BRIZA
7 nov.	Jean-Pierre CHAPSEUIL
19 nov.	Edouard Marcel SCYOT
20 nov.	Suzanne RIMBAULT
14 déc.	Jean GUIGLION
16 déc.	Jean CARLETTO
2 janv.	Mario GIORDANENGO
2 janv.	Marie PERRIN épouse PRANDI
12 janv.	Victor FAVIER-PUONS
22 janv.	Alice ALZIARY veuve MARTIN

# AGENDA

► **Auditions de l'école de musique**  
Dimanche 19 février à 15 h.  
Centre Culturel Albert Monge. Entrée libre.

► **Loto du Comité des Fêtes**  
Dimanche 19 février. Salle des fêtes de l'Hôtel de Ville  
Repas à 12 h : truelles / purée. Inscriptions en Mairie.  
Loto à 15 h. Ouvert à tous

► **Infobus ST2N**  
Vendredi 24 février de 9 h à 12 h.  
109 Quai de la Banquière.

► **Réunion du Conseil municipal**  
Débat d'orientation budgétaire.  
Mardi 6 mars à 18 h 30.  
Salle du Conseil - Hôtel de Ville

► **Soirée Resto Quartiers**  
Vendredi 9 mars à 19 h.  
Salle des fêtes de l'Hôtel de Ville  
Organisé par le Service Jeunesse  
et l'Académie des Traditions Abadiennes.

► **Théâtre : "La roda vira" par Li bastian Countrari**  
Samedi 10 mars à 20 h.  
Centre Culturel Albert Monge. Entrée libre.

► **Soirée (thème à définir)**  
Samedi 10 mars à 20 h. Salle Anghilante.  
Organisé par le Comité des fêtes de l'Abadie.

► **Réunion du Conseil municipal**  
Vote du budget primitif.  
Mardi 27 mars à 18 h 30.  
Salle du Conseil - Hôtel de Ville

► **Journée Carnavalesque**  
Samedi 31 mars de 10 h 30 à 17 h. Centre ville.

► **Élection présidentielle**  
Dimanches 22 avril et 6 mai.  
Hôtel de Ville et Salle Anghilante.



Antonia San José, fringante pensionnaire de la Maison de retraite Hélioital, vient de fêter son centième anniversaire entourée de ses quatre enfants, ses petits-enfants et arrières petits-enfants.  
Honoré Colomas, le Maire, a assisté à cette très belle fête en compagnie de son adjoint Yves Guillon.